

## შპს „ნეოპრინტი“

ქალაქის ნარჩენების გადამამუშავებელი საწარმოს  
(ნარჩენების აღდგენა) ექსპლუატაციის პირობების  
ცვლილება

სკრინინგის ანგარიში

2023

## სარჩევი

1	შესავალი .....	4
2	საწარმოს განთავსების ტერიტორიის აღწერა .....	5
3	N2-692; 18.05.2021 გარემოსდაცვითი გადაწყვეტილებით და N244/ს; 29.05.2023 სკრინინგის გადაწყვეტილებით გათვალისწინებული ტექნოლოგიური პროცესების ზოგადი აღწერა.....	7
3.1	N2-692; 18.05.2021 გარემოსდაცვითი გადაწყვეტილებით გათვალისწინებული დანადგარების და ტექნოლოგიური ციკლის აღწერა.....	7
3.2	N244/ს; 29.05.2023 სკრინინგის გადაწყვეტილებით გათვალისწინებული დანადგარების და ტექნოლოგიური ციკლის აღწერა.....	12
3.2.1	სასაჩუქრე ბოთლების ჩასაწყობი ცილინდრის ფორმის ყუთების დასამზადებელი დანადგარი.....	13
3.2.2	ქალაღის/მუყაოს კუთხეების დასამზადებელი დანადგარი.....	15
3.2.3	მუყაოს/ქალაღის სატიხრე კედლების დასამზადებელი დანადგარი .....	16
4	საწარმოში დაგეგმილი ტექნოლოგიური ცვლილების აღწერა .....	18
5	ინფორმაცია დაგეგმილი საქმიანობით გამოწვეული შესაძლო ზემოქმედების ხასიათის თაობაზე.....	21
5.1	საქმიანობის მახასიათებლები.....	21
5.1.1	საქმიანობის მასშტაბი .....	21
5.1.2	არსებულ საქმიანობასთან ან/და დაგეგმილ საქმიანობასთან კუმულაციური ზემოქმედება .....	22
5.1.3	ბუნებრივი რესურსების (განსაკუთრებით–წყლის, ნიადაგის, მიწის, ბიომრავალფეროვნების) გამოყენება;.....	23
5.1.4	ნარჩენების წარმოქმნა .....	23
5.1.5	გარემოს დაბინძურება და ხმაური.....	24
5.1.6	საქმიანობასთან დაკავშირებული მასშტაბური ავარიის ან/და კატასტროფის რისკი	25
5.2	დაგეგმილი საქმიანობის განხორციელების ადგილი და მისი თავსებადობა.....	26
5.2.1	ჭარბტენიან ტერიტორიასთან და შავი ზღვის სანაპირო ზოლთან .....	26
5.2.2	დაგეგმილი საქმიანობის განხორციელების ადგილი და მისი თავსებადობა ტყით მჭიდროდ დაფარულ ტერიტორიასთან, სადაც გაბატონებულია საქართველოს „წითელი ნუსხის“ სახეობები.....	26
5.2.3	დაგეგმილი საქმიანობის განხორციელების ადგილი და მისი თავსებადობა დაცულ ტერიტორიებთან.....	26

5.2.4	დაგეგმილი საქმიანობის განხორციელების ადგილი და მისი თავსებადობა მჭიდროდ დასახლებულ ტერიტორიასთან.....	26
5.2.5	დაგეგმილი საქმიანობის განხორციელების ადგილი და მისი თავსებადობა კულტურული მემკვიდრეობის ძეგლთან და სხვა ობიექტთან.....	27
5.3	საქმიანობის შესაძლო ზემოქმედების ხასიათი .....	27
5.3.1	ზემოქმედების ტრანსსასაზღვრო ხასიათი .....	27
5.3.2	ზემოქმედების შესაძლო ხარისხი და კომპლექსურობა.....	27
6	დანართი 1. საჯარო რეესტრის ამონაწერები.....	28
7	დანართი 2. სასაჩუქრე ბოთლების ჩასაწყობი ცილინდრის ფორმის ყუთების დასამზადებელი დანადგარის საპასპორტო მონაცემები .....	<b>Error! Bookmark not defined.</b>
8	დანართი 3 - ქაღალდის/მუყაოს კუთხეების დასამზადებელი დანადგარის საპასპორტო მონაცემები.....	<b>Error! Bookmark not defined.</b>
9	დანართი 4 - მუყაოს/ქაღალდის სატიხრე კედლების დასამზადებელი დანადგარის საპასპორტო მონაცემები.....	<b>Error! Bookmark not defined.</b>

## 1 შესავალი

წინამდებარე სკრინინგის ანგარიში ეხება შპს „ნეოპრინტი“-ს ქალაქის ნარჩენების გადამამუშავებელი საწარმოს ექსპლუატაციის პირობების ცვლილებას.

შპს „ნეოპრინტი“-ს საწარმო განთავსებულია მცხეთის რაიონის სოფ. წეროვანის ჩრდილო-აღმოსავლეთით, ლტოლვილების დასახლების ჩრდილოეთ გაგრძელებაზე, მუხრან-საგურამოს ველის დაბლობ ზედაპირზე, მდ. ნარეკვავის პირას, შემდეგ მისამართზე: მცხეთის რაიონის სოფ. წილკანი. მიწის ნაკვეთის საკადასტრო კოდებია: N72.02.40.170; N72.02.40.171 და N72.02.40.172. სამივე ნაკვეთი არასასოფლო-სამეურნეო დანიშნულების მიწის ნაკვეთია და წარმოადგენს შპს „ნეოპრინტის“ საკუთრებას. ნაკვეთების ჯამური ფართობია 15501 მ<sup>2</sup> (იხ. დანართი 1).

საქმიანობაზე, „მცხეთის მუნიციპალიტეტში შპს „ნეოპრინტი“-ს ქალაქის ნარჩენების გადამამუშავებელი საწარმოს (ნარჩენების აღდგენა) ექსპლუატაციაზე გარემოსდაცვითი გადაწყვეტილების გაცემის შესახებ“ საქართველოს გარემოს დაცვისა და სოფლის მეურნეობის მინისტრის 2021 წლის 18 მაისის N2-692 ბრძანების შესაბამისად გაცემულია გარემოსდაცვითი გადაწყვეტილება.

ზემოაღნიშნული გარემოსდაცვითი გადაწყვეტილება ითვალისწინებს, ნარჩენი ქალაქის და მუყაოს (ნარჩენის კოდი: 20 01 01) გადამამუშავების/აღდგენის (ოპერაციის კოდი - R3) გზით, ქალაქის და მუყაოს წარმოებას, რომელიც აღარ არის ნარჩენი და შესაბამისად არ გააჩნია ნარჩენის კოდი.

გარემოსდაცვითი გადაწყვეტილების გაცემის შემდეგ, საწარმოში განთავსდა ახალი ტექნოლოგიური დანადგარები, რომელზეც, საწარმოში მიღებული ქალაქის საშუალებით მზადდება: ბრენდირებული ყუთები ბოთლებისთვის; ქალაქის კუთხეები; მუყაოს სატიხრე კედლები. აღნიშნულთან დაკავშირებით, საწარმომ გაიარა სკრინინგის პროცედურა და 2023 წლის 29 მაისს გაიცა სსიპ გარემოს ეროვნული სააგენტოს უფროსის ბრძანება („მცხეთის მუნიციპალიტეტში შპს „ნეოპრინტის“ ქალაქის ნარჩენების გადამამუშავებელი საწარმოს (ნარჩენების აღდგენა) ექსპლუატაციის პირობების ცვლილებაზე სკრინინგის გადაწყვეტილების შესახებ“). აღნიშნული ბრძანების პირველი პუნქტის მიხედვით, საქმიანობა არ დაექვემდებარა გზმ-ს პროცედურას.

სკრინინგის პროცედურის გავლის შემდეგ, საწარმოში კვლავ დაიგეგმა ახალი ცვლილება, კერძოდ, 2021 წლის გზმ-ის ანგარიშის მიხედვით, საწარმოში საწვავად გამოიყენება მხოლოდ ბუნებრივი აირი. დაგეგმილი ცვლილების ფარგლებში, საწარმოში განთავსებულ ერთ-ერთ დანადგარზე, საწვავად გათვალისწინებულია მეორედი გაფილტრული ზეთის გამოყენება. ასევე, საწარმოს სპეციფიკიდან გამომდინარე, კომპანიის მიერ დაგეგმილია არსებულ საწარმო ფართში განათავსონ და ექსპლუატაციაში ჩართონ ქალაქის საკვეთი დანადგარი; ქალაქის ლამინაციის; ქალაქის საჭრელი დანადგარი და ქალაქის ერთმანეთთან შეწყობისთვის (წებოს) დანადგარი.

გარემოსდაცვითი შეფასები კოდექსის მე-5 მუხლის მე-12 პუნქტის გათვალისწინებით, საწვავის ცვლილებასთან და ახალი დანადგარების შესაძლო განთავსებასთან დაკავშირებით, მომზადდა სკრინინგის ანგარიში.

საქმიანობის განმხორციელებელის და კონსულტანტის საკონტაქტო ინფორმაცია მოცემულია ცხრილში 1.1.

### ცხრილი 1.1. საკონტაქტო ინფორმაცია

საქმიანობის განმხორციელებელი კომპანია	შპს „ნეოპრინტი“
კომპანიის მისამართი	ქ. თბილისი, ვაკე-საბურთალოს რაიონი, ყაზბეგის გამზ. №44ა
საქმიანობის განხორციელების ადგილის მისამართი	მცხეთის მუნიციპალიტეტი, სოფ. წილკანი
საქმიანობის სახე	ნარჩენი ქალაქის და მუყაოს აღდგენა
საიდენტიფიკაციო კოდი	204963762
ელექტრონული ფოსტა	<a href="mailto:neoprint@caucasus.net">neoprint@caucasus.net</a>
საკონტაქტო პირი	ნათია ჯინჭარაძე
საკონტაქტო ტელეფონი	551 99-01-82
გარემოს დაცვის კონსულტანტი:	შპს „გარემოსდაცვითი მომსახურების კომპანია“
ელექტრონული ფოსტა	Environmental.sc4@gmail.com
საკონტაქტო ტელეფონი	511191900

## 2 საწარმოს განთავსების ტერიტორიის აღწერა

შპს “ნეოპრინტი“-ს კუთვნილი ქალაქის ნარჩენების გადამამუშავებელი საწარმო, მდებარეობს მცხეთის მუნიციპალიტეტის სოფელ წილკანში, დევნილთა დასახლებასთან.

საწარმოს ტერიტორიას ჩრდილოეთით ესაზღვრება შპს „აბიფარმის“ ფარმაცევტული წარმოების საწარმო და შპს „ქართული ნაციონალური პროდუქტი“, სამხრეთით, საკადასტრო საზღვრიდან დაახლოებით 10 მეტრში მიედინება მდინარე ნარეკვაკი, აღმოსავლეთით ტერიტორიას მიუყვება წყლის საწრეტი არხი, ხოლო დასავლეთით წეროვან-ნატახტარის შემაერთებელი შიდასასოფლო ასფალტის გზა. საწარმოდან უახლოესი დასახლებული ობიექტი - წეროვნის დევნილთა დასახლება, დაშორებულია დაახლოებით 50 მეტრით. საწარმოს განთავსების ტერიტორიის სიტუაციური რუკა იხილეთ 2.1. ნახაზზე.

ტერიტორია აღმოსავლეთიდან და ნაწილობრივ სამხრეთიდან შემოღობილია ბლოკის წყობით აგებული კაპიტალური ღობით, რომელშიც დასავლეთი მხრიდან მოწყობილია ტერიტორიის ცენტრალური შესასვლელი ალაცაფის კარით და დაცვის ჯიხურით.

მიმდინარე საქმიანობის პროცესში დასაქმებულია დაახლოებით 130-მდე კაცი, რომელთა აბსოლუტური უმრავლესობა ადგილობრივია.

გეოლოგიური აგებულების მიხედვით, შ.პ.ს. „ნეოპრინტი“-ს საწარმო მოიცავს მუხრან-საგურამოს ველის სამხრეთ კიდეს. სხალტბის ქედის ჩრდილოეთი, დამრეცი ფერდის ძირის საზღვარზე. საწარმოს ტერიტორია და მთლიანად დაბლობის ზედაპირი მის ჩრდილოეთით დაუნაწევრებელი, ერთიანი და სწორია, მცირე ქანობით სამხრეთ-აღმოსავლეთისაკენ.

ნახაზი 2.1. საწარმოს განთავსების ტერიტორიის სიტუაციური რუკა



წითლის და წეროვნის დამაკავშირებელი გზა

მდ. ნარეკვაძი

3. 18.05.2021 წლის N2-692 გარემოსდაცვითი გადაწყვეტილებით გარემოსდაცვითი გადაწყვეტილებით და N244/ს; 29.05.2023 სკრინინგის გადაწყვეტილებით გათვალისწინებული ტექნოლოგიური პროცესების ზოგადი აღწერა

3.1 18.05.2021 წლის N2-692 გარემოსდაცვითი გადაწყვეტილებით გარემოსდაცვითი გადაწყვეტილებით გათვალისწინებული დანადგარების და ტექნოლოგიური ციკლის აღწერა

კომპანია, ქალაქის და მუყაოს ნარჩენებისაგან აწარმოებს ქალაქს, რომელიც გამოიყენება მუყაოს ნაკეთობების საწარმოებლად.

18.05.2021 წლის N2-692 გარემოსდაცვითი გადაწყვეტილებით გარემოსდაცვითი გადაწყვეტილების ფარგლებში, ქალაქი ნარჩენების აღდგენისთვის, საწარმოში განთავსებულია შემდეგი დანადგარები:

1. ქალაქის წარმოების ორი დანადგარი;
  - პირველი იანკი (დიდი) ცილინდრით, 5 პატარა საშრობი ცილინდრით ჰორიზონტალური მაგიდით. საერთო წარმადობით 800 კგ. ამ დანადგარზე გამოშვებული ქალაქის სიგანეა 1.2 მეტრი;
  - მეორე იანკი (დიდი) ცილინდრით, 3 პატარა საშრობი ცილინდრით ჰორიზონტალური მაგიდით. საერთო წარმადობით 800 კგ ქალაქით საათში. გამოშვებული ქალაქის სიგანეა 1.6 მეტრი;
2. ჰიდრომამაქუცმაცებელი - ZDSH2, V=5 მ<sup>3</sup>, წარმადობა 1.6 ტ/სთ-ში მაკულატურის მასა;
3. ჰიდრომამაქუცმაცებელი - ΓRB-01, V=6 მ<sup>3</sup>, წარმადობა 2.0 ტ/სთ-ში მაკულატურის მასა;
4. დგუშები, საერთო ჯამში 15 ცალი, LxL-Z-100, წარმადობით 100 მ<sup>3</sup>/სთ-ში;
5. მასის აუზები - 6 ცალი, თითოეული V=25 მ<sup>3</sup>;
6. ჩამდინარე წყლის ავზი V=25 მ<sup>3</sup>;
7. წისქვილები 3 ცალი ZDPIA, წარმადობით 1.6 ტ/სთ-ში მასის დაფქვა;
8. დეფლაკერი - 1 ცალი, წარმადობით 2 ტ/სთ-ში;
9. შემსქელებელი CДIII-01 წარმადობით 3 ტ/სთ-ში;
10. ჰვრეტებიანი დამხარისხებელი ZSV-100, წარმადობით 2 ტ/სთ-ში მასის დამუშავებით;
11. ცენტრიდანული დამხარისხებელი ZSL, წარმადობით 2 ტ/სთ-ში მასით დამუშავებით;
12. ვაკუუმური დგუში ZBK-15, წარმადობით 10 მ<sup>3</sup>/საათში ჰაერის წარმადობით;
13. ჰიდროგამწმენდი ZDSH1, V=3 მ<sup>3</sup>, წარმადობით 0.5 ტ/სთ-ში;



14. ვერტიკალური ცენტრიდანული გამწმენდი, 2 ცალი, წარმადობით 2 ტ/სთ-ში;
15. ტექნიკური წყლის ავზი  $V=25$  მ<sup>3</sup>;
16. ტექნიკური წყლის არტეზიული ჭა 10 მეტრი სიღრმის;
17. კომპრესორი, ორი ცალი, წარმადობით 10 მ<sup>3</sup>/სთ ჰაერის წარმადობით;
18. ორთქლის ქვაბი, N1 KessL L005, წნევა 13 ბარი, ორთქლის წარმადობა 2600 კგ/სთ-ში;
19. ორთქლის ქვაბი, N2 JBU-2000, წნევა 13 ბარი, ორთქლის წარმადობა 2000 კგ/სთ-ში;
20. ტექნიკური წყლის საქვაბისათვის კათიონიკური ფილტრი, მოცულობა 2 მ<sup>3</sup>, კათიონიკის წონა 0.7 ტ, წარმადობით 700 ლიტრი წყლის გაფილტვრით;
21. ტექნიკური გაფილტვრული წყლის ავზი  $V=2$  მ<sup>3</sup> მოცულობის, ორი ცალი;
22. დეარატორი - კონდესატის მიმღებით,  $V=2$  მ<sup>3</sup>;

საწარმოს საპროექტო (მაქსიმალური) სიმძლავრე შეადგენს 800 ტონა/თვეში. მუყაოს ქალაქის საწარმოებლად საწარმოში განთავსებულია 2 ტექნოლოგიური ხაზი (400-400 ტ/თვეში საპროექტო წარმადობით). ორივე ხაზზე ხორციელდება ყავისფერი მუყაოს წარმოება. საწარმოს ძირითადი ნედლეულია მოსახლეობასა და სავაჭრო მაღაზიებში მოგროვილი მუყაოს ნარჩენები.

საწარმოში მიღებული ქალაქის ნარჩენების დროებითი განთავსება ხდება საწარმოო შენობის სასაწყობო ტერიტორიაზე, რომელიც მობეტონებულია.

საწარმოში დასამუშავებლად მიღებული ნარჩენების კოდია 20 01 01 (ქალაქი და მუყაო), რომელიც წარმოადგენს კომერციული, საწარმოო და დაწესებულებების ნარჩენებს.

შეკრული მაკულატურა დაშლის შემდეგ იყრება ჰიდროდამაქუცმაცებელ დანადგარში და მუშავდება წყალში გახსნით, 3-4 % კონცენტრაციამდე.

ნედლეულის (მაკულატურის) დამუშავება იწყება ჰიდროდამაქუცმაცებელში. საწარმოში მიღებული მაკულატურა არ არის დახარისხებული და მინარევების სახით შეიცავს ე. წ. სკოჩის ნაწილებს, მეტალის „სტეპლერებს“, ან პოლიეთილენის ნარჩენებს, ამიტომ ნედლეულის გასუფთავება მიმდინარეობს ჰიდროდამაქუცმაცებელში გამოყენებული ჭვრეტებიანი დამხარისხებლის საშუალებით. ჭვრეტებიან დამქუცმაცებელზე რჩება წყალში უხსნადი მასა (სკოჩის, მეტალის და პოლიეთილენის ნაწილები). გარკვეული პერიოდში, კერძოდ 3÷4 საათის შემდეგ, ჰიდროდამაქუცმაცებელი ჩერდება და იწმინდება მასში დაგროვილი უხსნადი მასისგან.

ჭვრეტებიანი დამხარისხებლიდან, წყალში გახსნლი მასა გადის დეფლექტორში (წისქვილში) და დისკურ წისქვილში, ხოლო წისქვილების გავლის შემდეგ, დგუმის საშუალებით მიეწოდება ცენტრიდანულ დამხარისხებელს. სადაც ხდება მაღალი ხვედრითი წონის მქონე ნაწილაკების დალექვა, ხოლო ძირითადი მასა გადადის აუზებში.



აუზებში მიღებული მასა, დგუშის მეშვეობით გადადის ცენტრიდანულ დამხარისხებელში. ნარჩენი გადადის თვითდინებით ჰიდროდამაქუცმაცებელში. ამ დანადგარში დაყენებულია 5 მმ ნახრეტის დიამეტრის ბადე, რაც საკმარისად აცლის დაუფქველ და დიდი დიამეტრის ნარჩენს. აუზიდან დგუშის მეშვეობით მასა გადადის წისქვილებში, ხოლო დაფქვის შემდეგ ცენტრიდანულ დამხარისხებელში.

ცენტრიდანული დამხარისხებელის გავლის შემდეგ, მასა გადადის აუზებში, ხოლო ცენტრიდანულ დამხარისხებელში დარჩენილი მასა, კვლავ ბრუნდება ჭვრეტებიან დამხარისხებელში.

აუზებში დაგროვილი მასა, გადასასხმელი ყუთის მეშვეობით მიეწოდება მასის ამრევ ტუმბოს. ამ ტუმბოს მეშვეობით მასა მიეწოდება ქალაღის მკეთებელ მანქანის ქსელზე ორი დამხარისხებელი დანადგარის გავლით. ამრევი დგუშის წინ დოზირებით ეძლევა მოდიფიცირებული კრახმალი ქალაღის წებოიანობის გასაძლიერებლად.

გამანაწილებელი ყუთის მეშვეობით მასა ესხმება მანქანის ქსელზე. მასის განზავება ხდება ამრევ დგუშში მანქანის ქსელიდან გაწურული წყლის მეშვეობით.

ქალაღის ფენის ფორმირება ხდება წრიულად მბრუნავი ქსელის მეშვეობით. ქსელის ქვეშ მიყენებული რეგისტრული ლილვების მეშვეობით მასა იწურება წყლისაგან და წყალი მიმართულია ამრევი დგუშის წინ მდებარე აუზისკენ. წრეზე მბრუნავი ქსელის რეგისტრული ლილვების შემდეგ დაყენებულია ვაკუუმის ყუთები, რომლებიც ვაკუუმის მეშვეობით აცილებენ წყალს ამ უბანში. ვაკუუმის ყუთებში გაწურული წყალი ისევ დგუშის მეშვეობით ბრუნდება გამოყენებული წყლის აუზში მასის შემსქელებელზე გაწურვის შემდეგ. შემდგომ ქალაღის ფენა შედის გრანიტის წნეხში. წნეხზე წყლის გაწურვის შედეგად გამოყოფილი წყალი ისევ ბრუნდება წარმოებაში.

წნეხის შემდეგ ქალაღი შედის საშრობ დოღში, სადაც ხდება ქალაღის ინტენსიური შრობა, ამის შემდეგ, პირველ ტექნოლოგიურ ხაზზე, ქალაღი შედის საშრობ დოღში. შემდეგ ქალაღი გადის წებოს წნეხს, სადაც იგი სველდება საღებავის ხსნარით. შემდეგ ქალაღი შრება ჯგუფური 4 საშრობი დოღის საშუალებით. შემდეგ ქალაღის ფენა ეხვევა და იჭრება დოღებად ფორმატის მიხედვით.

იგივე ხდება მეორე ტექნოლოგიურ ხაზზე. მანქანის ქსელზე ხდება ქალაღის ფორმირება შემდეგ ქალაღი მიემართება საშრობ განყოფილებაში, სადაც შრება დაახლოებით 95%-მდე და ეხვევა დამხვევზე.

ტექნოლოგიური პროცესის დროს წარმოქმნილი ნარჩენი ლექი ისევ ბრუნდება და იყენებენ საწარმო პროცესში.

საწარმოში დამონტაჟებულია ორი ორთქლის ქვაბი, ერთი ქვაბის წარმადობაა 2,6 ტ ორთქლი/საათში, საწვავად გამოიყენება ბუნებრივი აირი 100 მ<sup>3</sup> საათში (2400 მ<sup>3</sup>,დღ.დამეში). მეორე ქვაბის წარმადობა შეადგენს 2,0 ტ ორთქლი/საათში, ბუნებრივი აირის ხარჯით 2400 მ<sup>3</sup>/დღ.დამ. ორთქლის ქვაბში დღეღამის განმავლობაში საწარმომ შეიძლება მოიხმაროს (4.6 მ<sup>3</sup>/სთ \* 24 სთ=) 110.4 მ<sup>3</sup> წყალი.

ნარჩენი ქაღალდის აღდგენის ტექნოლოგიური ხაზის დანადგარების ფოტოები იხ. 3.1.1. სურათზე.

სურათი 3.1.1.









### 3.2 29.05.2023 წლის N244/ს სკრინინგის გადაწყვეტილებით გათვალისწინებული დანადგარების და ტექნოლოგიური ციკლის აღწერა

29.05.2023 წლის N244/ს სკრინინგის გადაწყვეტილების ფარგლებში, საწარმოში განთავსებულია ახალი ტექნოლოგიური დანადგარები, რომელზეც, საწარმოში მიღებული ქაღალდის საშუალებით მზადდება:

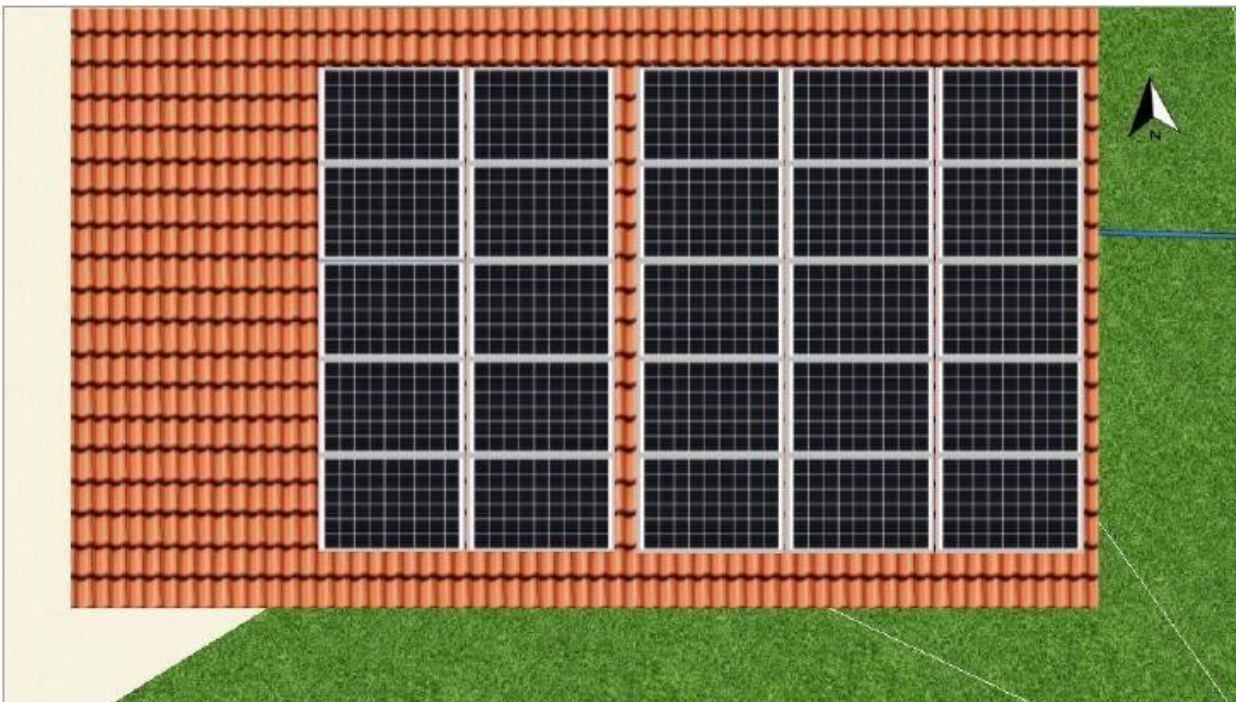
- ბრენდირებული ყუთები ბოთლებისთვის, იგივე სასაჩუქრე ბოთლების ჩასაწყობი ცილინდრის ფორმის ყუთების დასამზადებელი დანადგარი
- ქაღალდის/მუყაოს კუთხეების დასამზადებელი დანადგარი,
- ქაღალდის/მუყაოს სატიხრე კედლები.

გარდა ამისა, საწარმოში სკრინინგის გადაწყვეტილების მიღების შემდეგ განთავსდა ე. წ. „საპრესი“ დანადგარი. აღნიშნული დანადგარის საშუალებით ხდება საწარმოში შემოტანილი დაუპრესავი მაკულატურის დაპრესვა, მოცულობაში შემცირების და ტერიტორიაზე გაბნევის თავიდანაცილების მიზნით.

საწარმო ასევე ახორციელებს ენერგო რესურსების დაზოგვის პოლიტიკას და ელექტრო ენერგიით მომარაგებისთვის, საწარმოო შენობის სახურავზე, განათავსა მზის პანელები. მზის პანელების ფორტო მოცემულია 3.2.1. სურათზე



### სურათი 3.2.1 მზის პანელების ფოტო.



#### 3.2.1 სასაჩუქრე ბოთლების ჩასაწყობი ცილინდრის ფორმის ყუთების დასამზადებელი დანადგარი

შპს „ნეოპრინტი“-ს საოფისე შენობის პირველ სართულზე განთავსებულია ბოთლებისათვის დაბრენდული ყუთების (ე.წ. „ტულკების“) დასამზადებელი დანადგარები.

ერთი ყუთის დასამზადებლად საჭიროა 80 გრ ქალაღი. ტექნოლოგიურ ხაზზე, დღის განმავლობაში შესაძლებელია დამზადდეს 2000-2500 ც ბოთლი.

ბოთლებისათვის დაბრენდული ყუთები მზადდება კომპანიაში დამზადებული ქალაღით, რომელიც აღარ არის ნარჩენი.

რულონების საკიდ დანადგარზე დამაგრებულია მექანიკური ამწე (ტალი), რომლის მეშვეობით დანადგარზე იდება 7 სმ განის რულონები. დანადგარზე ერთდროულად შესაძლებელია ხუთი რულონის განთავსება

რულონის საკიდად ასევე გამოიყენება შედარებით მცირე ზომის დანადგარი, რომელიც საჭიროებიდან გამომდინარე ახდენს ერთი რულონის დამზადებას. რულონების საკიდი მოძრავია.

დანადგარზე ქალაღდის დამაგრების შემდეგ, ქალაღდის ფურცელი გადაიტანება ქალაღდის წებო-ემულსიით დამამაუშავებელ დანადგარზე, სადაც ავტომატურ რეჟიმში ესმევა ქალაღდს წებო, იქვე იწრიტება ზედმეტი წებოსგან და გადაღდის ქალაღდის მიღდის დამხვევ დანადგარზე, სადაც მიიღება ქალაღდის მილი, ე.წ. ტუბუსი (იხ. სურათი 3.2.1.1).

სურათი 3.2.1.1. ბოთლების ყუთების დასამზადებელი დანადგარი



ქალაღდის მილი მექანიკურად გადაიტანება საჭრელ დანადგარზე და იჭრება საჭირო (შეკვეთიდან გამომდინარე) ზომაზე. დაჭრილი მილები გადაიტანება ეტიკეტის დასაკრავ დანადგარზე (იხ. სურათი 3.2.1.2).

სურათი 3.2.1.2. ეტიკეტის დასაკრავი დანადგარი



ეტიკეტირების შემდგომ დანადგარის მეშვეობით ხდება თუნუქის ძირის („ვალცოვკა“) დახუფვა და ამის შემდგომ მზა პროდუქცია მიეწოდება დამკვეთს. მზა პროდუქცია იხილეთ 3.2.1.3. სურათზე. დანადგარის ყველა შემადგენელი ნაწილი მუშაობს ელექტროენერგიაზე. დანადგარის საპასპორტო მონაცემები იხილეთ მე-2 დანართში.

სურათი 3.2.1.3. ბოთლებისათვის დაბრუნდული ყუთები



### 3.2.2 ქალაღდის/მუყაოს კუთხეების დასამზადებელი დანადგარი

მუყაოს ნარჩენის გადამუშავების შედეგად მიღებული ქალაღდით, სპეციალურ დანადგარზე მზადდება ქალაღდის კუთხეები. აღნიშნული დანადგარი განთავსებულია მუყაოს ქალაღდის საწარმოებლად საწარმოში დაპროექტებული ორი ტექნოლოგიური ხაზის მიმდებარედ.

ქალაღდის კუთხეების საწარმოებლად დამონტაჟებულია ქალაღდის რულონების ჩამოსაკიდი ხაზი, საიდანაც წებოს (პვა) საქალაღდე წასასმელ დანადგარზე შედის 15 ფენა ქალაღდი. აქედან 14 ფენა 7სმ განის და 1 ფენა 15 სმ განის მქონე. 15 ფენა ქალაღდი ეწებება ერთმანეთს, შემდგომ გადაიტანება კუთხის ფორმის მიმღებ დანადგარზე. დანადგარზე დაყენებულია 10 ცალი ცილინდრი რომელიც ქალაღდს აძლევს ცილინდრის ფორმას და მიიღება პროდუქტი.

დანადგარი იმართება ელექტრო სამართავი მოწყობილობით. ამის შემდგომ მზა კუთხეები გადადის საჭრელ დანადგარზე (ე. წ. გილიოტინა), შემდგომ იფუთება და მზადაა რეალიზაციისთვის.

კუთხეების დასამზადებლად, დღის განმავლობაში საჭიროა 2 ტონა ქალაღდი, რომლითაც მზადდება 10 000 გრმივი მეტრი პროდუქცია.

დანადგარის ყველა შემადგენელი ნაწილი მუშაობს ელექტროენერგიაზე. დანადგარის საპასპორტო მონაცემები იხილეთ მე-3 დანართში.



### 3.2.3 მუყაოს/ქაღალდის სატიხრე კედლების დასამზადებელი დანადგარი

მუყაოს/ქაღალდის სატიხრე კედლების დასამზადებელი ანუ ე.წ. ფიჭის გამოსაშვები/დასამზადებელი და ლამინაციის დანადგარები განთავსებულია კუთხეების დასამზადებელი დანადგარების შემდეგ.

სატიხრე კედლის დასამზადებლად საჭიროა „ფიჭის“ დამზადება, რისთვისაც დღის განმავლობაში გამოყენებული იქნება 2-დან 3 ტონამდე ქაღალდი, ლამინაციისთვის საჭიროა 1-დან - 2 ტონამდე ქაღალდი. სულ აღნიშნული რაოდენობიდან, დღის განმავლობაში მიიღება 2 - 2,5 ტ მზა პროდუქცია.

ტექნოლოგიური პროცესი იწყება მუყაოს ქაღალდზე წებოს დატანით, რომელიც ხორციელდება ავტომატურ რეჟიმში შემდეგ დანადგარზე (იხ. სურათი 3.2.3.1.)

#### სურათი 3.2.3.1.



3.2.3.1. სურათზე მოცემულ დანადგარზე იკიდება ორი 800 კგ-იანი რულონი, საიდანაც ორ ფენად მიეწოდება დანადგარს, ქაღალდის გასასწორებლად და წებოს (პვა) წასასმელად. დანადგარზე დამონტაჟებულია ორი ტუმბო (ნასოსი), ამთვლელი (დაჩიკი) და რეგულატორები, რომლითაც ხდება წებოს ამოტუმბვა კასრიდან და მიწოდება „ფიჭის“ დამამზადებელ დანადგარისთვის მის წასასმელად.

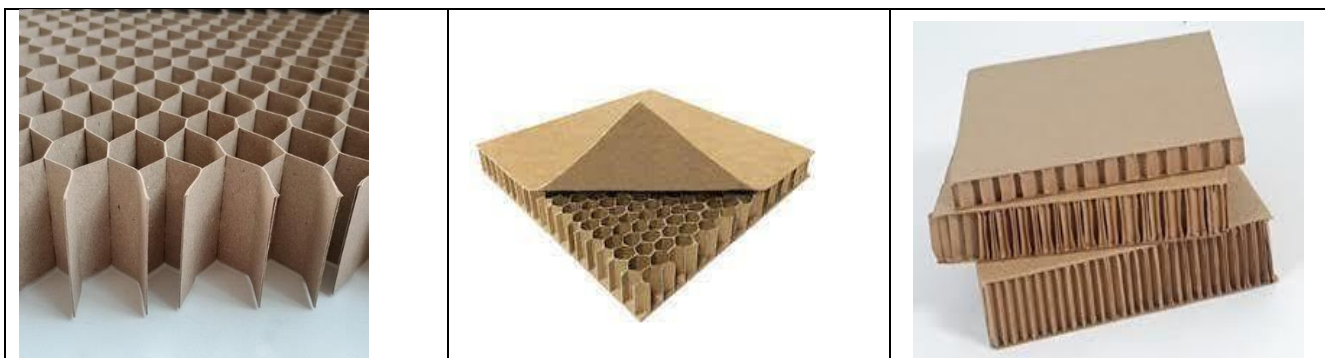
წებოწასმული ქაღალდი გადადის დანადგარზე (უთო) სადაც ხდება მისი შრობა. საშრობი დანადგარის ფოტო იხილეთ 3.2.3.2 სურათზე.

### სურათი 3.2.3.2.



საშრობიდან გამოსვლის შემდგომ ქალაქი გადადის დანადგარზე, რომელითაც ხდება ქალაქის გასწორება და კვლავ ესმევა წებო. ამის შემდგომ შედის მთავარ დანადგარში სადაც მზადდება ე. წ. „ფიჭა“. მუყაოს ფიჭის ზოგადი ფოტოები იხილეთ 3.2.3.3 სურათზე.

### სურათი 3.2.3.3.



ე. წ. „ფიჭა“. მუყაოს ფიჭები, დამზადების შემდეგ გადადის დამზადებული პროდუქციის მიმღებ მაგიდაზე. დანადგარი აღჭურვილია სამართავი პულტით და მაღალი ძაბვის გამანაწილებელი ყუთით. დანადგარზე ხდება სხვადასხვა ზომისა და სიმძლავრის „ფიჭის“ დამზადება (0.8 სმ-დან 5-6 სმ-მდე).

დამზადებული პროდუქციის მიმღებ მაგიდიდან, პროდუქტი გადადის ლამინაციის დანადგარზე, სადაც „ფიჭას“ ეფარება რულონების საკიდზე დამაგრებული ორი რულონიდან ქალაქი, რომელიც გაივლის რეზინის „ვალიკების“ ღერძებში, სადაც ესმევა წებო (პვა), წებოს მიწოდება კასრიდან ხდება ტუმბოს მეშვეობით.

ორივე ფენაზე წებოწასმული ლამინირებული ქაღალდი გადის ელექტოლუმელში, სადაც შრება, გამშრალი პროდუქტი გაივლის ოთხ „ვალიკს“, რათა გამყარდეს/მყარად მიეკრას ქაღალდი „ფიჭას“. შემდგომ ელექტრო ძრავზე დამონტაჟებული დანით ხდება პროდუქტის სასურველ ზომაზე დაჭრა და სარეალიზაციო ფორმის მიცემა. საჭრელი დანადგარის ფოტო იხილეთ 3.2.3.4. სურათზე.

სურათი 3.2.3.4.



მუყაოს/ქაღალდის სატიხრე კედლების დასმზადების პროცესი მიმდინარეობს პროგრამულად, ელექტრო პულტის მეშვეობით. დანადგარის ყველა შემადგენელი ნაწილი მუშაობს ელექტროენერგიაზე. დანადგარის საპასპორტო მონაცემები იხილეთ მე-4 დანართში.

#### 4. საწარმოში დაგეგმილი ტექნოლოგიური ცვლილების აღწერა

2021 წლის გზშ ანგარიშის მიხედვით, საწარმოში გათვალისწინებულია საწვავად ბუნებრივი აირის მოხმარება.

კომპანიის მიერ დაგეგმილი ცვლილება ითვალისწინებს საწარმოში განთავსებული ორი ხაზიდან, ერთმა ხაზმა საწვავად გამოიყენოს გაფილტრული მეორადი ზეთი, ხოლო მეორე ხაზი, დარჩეს ბუნებრივ აირზე. ბუნებრივი აირზე რჩება ის საწარმო ხაზი სადაც დაგეგმილი იყო თეთრი ქაღალდის წარმოება, გზშ ანგარიშის მიხედვით (გვ.45) “ საწარმოს



გააჩნია ორ ტექნოლოგიური ხაზი. დღევანდელი მდგომარეობით ორივე მათგანზე მიმდინარეობს ყავისფერი მუყაოს ქაღალდის მიღება. საწარმოს ფუნქციონირების დაწყებისას მეორე ტექნოლოგიურ ხაზზე პირველი ტექნოლოგიური ხაზის მსგავსი პროცესების გავლის შემდეგ მიღებულ მუყაოს ქაღალდს თეთრი ზედაპირის მისაღებად ესხმევა ცელულოზას ხსნარი, რომელიც დღეისობით არ ხორციელდება. საწარმოში არ ხორციელდება თეთრი მუყაოს ქაღალდის წარმოება“

საწარმოს შენობასთან GPS კოორდინატთან X-474528 Y-4639876 დამონტაჟებულია 28 მ<sup>3</sup> ტევადობის ავზი ლითონის საყრდენებზე, რომელიც გამოიყენებოდა თეთრი ქაღალდის წარმოების ხაზისთვის დაბრუნებული წყლის და მასის დროებით სათავსოდ.

როგორც აღინიშნა წარმოებაში თეთრი ქაღალდი აღარ იწარმოება და ავზი უფუნქციოა, თუმცა საწარმო ხაზში ჩართულია. აქედან გამომდინარე გადაწყდა, რომ აღნიშნული ავზი გამოყენებული იქნეს გაფილტრული მეორადი ზეთების საცავად. ზეთების შემოტანა მოხდება ავტოციტერნებით და დასაწყობდება/ჩაისხმევა აღნიშნულ ავზში, საიდანაც თვითდინებით ლითონის მილით მიეწოდება საწარმოო ხაზს, რომელზედაც დამონტაჟდება ქურა (ე.წ. „ფარსონკა“).

არსებული მილის საერთო სიგრძე დაახლოებით 30 მ-ია. მთლიანი სიგრძის მილის ნახევარი 90 დიამეტრის მქონე, ხოლო ნახევარი 40 დიამეტრის მქონე მილებია. საწვავის წარმადობა სავარაუდოდ იქნება 150-170 ლ/სთ (0,15-0,17 ტ/სთ).

საწარმოში განთავსებული ავზის ფოტო მასალა მოცემულია 4.1 სურათზე.

**სურათი 4.1.** საწარმოში განთავსებული ავზი.



ასევე, როგორც ზემოთ აღინიშნა იგეგმება საწარმოში ქაღალდის საკვეთი დანადგარის; ქაღალდის ლამინაციის; ქაღალდის საჭრელი დანადგარის და ქაღალდის ერთმანეთთან შეწყობისთვის წებოს დანადგარის გამოყენება.



კომპანიის მიერ შერჩეული, გოფირებული მუყაოს წარმოების ხაზის ლამინირების და წებოს გამოყენების დანადგარის მუშაობის პრინციპი - ავტომატურია და მაქსიმალური საოპერაციო სიჩქარე 1200 -1500 მ/სთ. დანადგარი თურქული (COSKUN MAKINA) წარმოებისაა, მასზე განთავსებულია სპეციალური ყუთი წებოს ჩასასხმელად, დანადგარს მექანიკურად უნდა მიეწოდოს ქაღალდი და ბორბლების/გორგოლაჭების („როლიკების“) მეშვეობით წაესმევა წებო და მოხდება შეწყობა. ნარჩენი წებო დაიწრიტება დანადგარის ძირზე და კვლავ ტუმბოს მეშვეობით ავტომატურ რეჟიმში დაბრუნდება დანადგარზე.

კომპანიის მიერ ასევე შერჩეულია ქაღალდის საკვეთი (საჭრელი ე.წ. „გილიოტინა“) ჩინური წარმოების დანადგარი, რომელსაც მექანიკურად მიეწოდება ქაღალდი და დანადგარზე განთავსებული სასურველი ფორმის და ზომის მისაღებად განკუთვნილი დამაგრებული დანის საშუალებით მოხდება ჭრა, სამუშაოს შერულების უზრუნველსაყოფად დანადგარს გააჩნია ფეხით რეგულირების ფეხის ბერკეტი/სატერფული, რაც ამცირებს ოპერატორის დანადგართან შეხების აუცილებლობას. ქაღალდის საჭრელი დანადგარის სამუშაო სიჩქარე 0-200 მ; მწარმოებლობა 5-10 ტ. სიმძლავრე 7,5 კვ. ზომები 2400 x 1950 X 1350 მმ.

## 5. ინფორმაცია დაგეგმილი საქმიანობით გამოწვეული შესაძლო ზემოქმედების ხასიათის თაობაზე

საქართველოს კანონის „გარემოსდაცვითი შეფასების კოდექსის“ მიხედვით სკრინინგი არის პროცედურა, რომელიც განსაზღვრავს გარემოზე ზემოქმედების შეფასების ჩატარების საჭიროებას.

ამავე კოდექსის მე-7 მუხლის მე-6 ნაწილის მიხედვით, სააგენტო, იმის თაობაზე, ექვემდებარება თუ არა დაგეგმილი საქმიანობა გზშ-ს გადაწყვეტილებას იღებს შემდეგი კრიტერიუმების საფუძველზე:

ა) საქმიანობის მახასიათებლები:

ა.ა) საქმიანობის მასშტაბი;

ა.ბ) არსებულ საქმიანობასთან ან/და დაგეგმილ საქმიანობასთან კუმულაციური ზემოქმედება;

ა.გ) ბუნებრივი რესურსების (განსაკუთრებით – წყლის, ნიადაგის, მიწის, ბიომრავალფეროვნების) გამოყენება; ა.დ) ნარჩენების წარმოქმნა;

ა.ე) გარემოს დაბინძურება და ხმაური;

ა.ვ) საქმიანობასთან დაკავშირებული მასშტაბური ავარიის ან/და კატასტროფის რისკი;

ბ) დაგეგმილი საქმიანობის განხორციელების ადგილი და მისი თავსებადობა:

ბ.ა) ჭარბტენიან ტერიტორიასთან;

ბ.ბ) შავი ზღვის სანაპირო ზოლთან;

ბ.გ) ტყით მჭიდროდ დაფარულ ტერიტორიასთან, სადაც გაბატონებულია საქართველოს „წითელი ნუსხის“ სახეობები; ბ.დ) დაცულ ტერიტორიებთან;

ბ.ე) მჭიდროდ დასახლებულ ტერიტორიასთან;

ბ.ვ) კულტურული მემკვიდრეობის ძეგლთან და სხვა ობიექტთან;

გ) საქმიანობის შესაძლო ზემოქმედების ხასიათი:

გ.ა) ზემოქმედების ტრანსსასაზღვრო ხასიათი;

გ.ბ) ზემოქმედების შესაძლო ხარისხი და კომპლექსურობა.

კანონის მიხედვით, სკრინინგის განცხადება, ასევე უნდა მოიცავდეს ინფორმაციას ზემოაღნიშნული კრიტერიუმების შესაბამისად, შესაძლო ზემოქმედების ხასიათის თაობაზე, რომელიც მოცემულია მომდევნო თავებში.

### 5.1 საქმიანობის მახასიათებლები

#### 5.1.1 საქმიანობის მასშტაბი

როგორც შესავალ ნაწილში აღინიშნა, წინამდებარე სკრინინგის ანგარიშის მომზადების საფუძველია გარემოსდაცვითი გადაწყვეტილებით გათვალისწინებულ საქმიანობაში

ცვლილების შეტანა, ამიტომ, საქმიანობის მასშტაბის შესაფასებლად, შედარებითი ანალიზი ჩატარდა გარემოსდაცვითი გადაწყვეტილებით გათვალისწინებული საქმიანობის და მასში დაგეგმილი ცვლილების გათვალისწინებით.

საწარმოში დაგეგმილი ცვლილება, ითვალისწინებს ერთი ტექნოლოგიური ხაზისთვის საწვავის ტიპის შეცვლას, რაც დაკავშირებული არ იქნება საწარმოში მიღებული ნედლეულის და საწარმოში დამზადებული პროდუქციის წარმადობის ცვლილებასთან. რაც შეეხება საწვავის რეზერვუარს, რომლის მოცულობა შეადგენს 28 კუბ.მ, როგორც აღნიშნა ავზი/საცავი საწარმოში უკვე განთავსებულია.

რაც შეეხება საწარმოში დაგეგმილ სხვა ტექნოლოგიურ დანადგარებს, აღნიშნულ დანადგარებზე მოხდება საწარმოში აღდგენილი ქაღალდის საშუალებით სხვადასხვა პროდუქციის დამზადება. აღნიშნული ქმედება არ გამოიწვევს საწარმოს წარმადობის გაზრდას, გაიზრდება საწარმოში გამოშვებული პროდუქციის ასორტიმენტი.

### 5.1.2 არსებულ საქმიანობასთან ან/და დაგეგმილ საქმიანობასთან კუმულაციური ზემოქმედება

საწარმოს ტერიტორიას ჩრდილოეთით ესაზღვრება შპს „აბიფარმის“ ფარმაცევტული წარმოების საწარმო და შპს „ქართული ნაციონალური პროდუქტი“, სამხრეთით, საკადასტრო საზღვრიდან დაახლოებით 10 მეტრში მიედინება მდინარე ნარეკვაკვი, აღმოსავლეთით ტერიტორიას მიუყვება წყლის საწრეტი არხი, ხოლო დასავლეთით წეროვან-ნატახტარის შემაერთებელი შიდასასოფლო ასფალტის გზა. საწარმოდან უახლოესი დასახლებული ობიექტი - წეროვნის დევნილთა დასახლება, დამორებულია დაახლოებით 50 მეტრით.

კუმულაციური ზემოქმედების ნაწილში აღსანიშნავია ატმოსფერულ ჰაერში ხმაურისა და მავნე ნივთიერებების გავრცელება.

საწარმოში საწვავის ტიპის ცვლილება ხმაურის გაზრდას ან/და შემცირებას არ გამოიწვევს, თუმცა შეიცვლება მავნე ნივთიერებების ტიპები, ისე ატმოსფერულ ჰაერში მავნე ნივთიერებების ემისიების რაოდენობა, თუმცა, ემისიები არ გაცდება კანონით გათვალისწინებულ ნორმებს.

რაც შეეხება ქაღალდის საკვეთი, ქაღალდის ლამინაციის, ქაღალდის საჭრელი დანადგარი და ქაღალდის ერთმანეთთან შეწებებისთვის (წებოს) დანადგარის ექსპლუატაციას, აღნიშნული დანადგარების ექსპლუატაციამ საწარმოს შენობაში შესაძლებელია შეცვალოს არსებული აკუსტიკური ფონი. ვინაიდან ხმაური არის ფიზიკური ფაქტორი, რომლის ინტენსიობა სხვადასხვა ხმაურწარმომქმნელი წყაროს ერობლივად მუშაობის პირობებში ჯამდება არა არეთმეტიკულად, არამედ ლოგარითმის გამოყენებით, ერთიდაიგივე ხმაურის დონეების დაჯამებით, ხმაური ჯამური მნიშვნელობა იცვლიება დაახლოებით 0,1 დეციბელით.



საწარმოში დაგეგმილი დანადგარების მიერ გენერირებული ხმაურის დონეები საწარმოში განთავსებული დანადგარების მიერ გენერირებული ხმაურის დონეების ანალოგიურია, ამიტომ, დამატებით 4 დანადგარის განთავსება, საწარმოში არსებულ ხმაურის დონეს დაახლოებით 0,4 დბ-ით გაზრდის, რაც უმნიშვნელო ზემოქმედებად განიხილება.

არსებული მდგომარეობით, საწარმოს ექსპლუატაციის პირობებში, ყველა დამაბინძურებელი ნივთიერების კონცენტრაცია, ზღვრულად დასაშვებ ნორმებზე დაბალია. საწარმოში დაგეგმილი ცვლილების შემდეგ, მავნე ნივთიერებების კონცენტრაციები შეიცვლება, თუმცა არ გადააჭარბებს ზღვრულად დასაშვებ ნორმებს, ამიტომ კუმულაციური ზემოქმედების რისკი დაბალია.

### 5.1.3 ბუნებრივი რესურსების (განსაკუთრებით—წყლის, ნიადაგის, მიწის, ბიომრავალფეროვნების) გამოყენება;

საწარმოში დაგეგმილი ცვლილება არ ითვალისწინებდა დამატებით წყლის რესურსების, ნიადაგის, მიწის და მითუმეტეს ბიომრავალფეროვნების რესურსების გამოყენებას.

აღნიშნულიდან გამომდინარე, ექსპლუატაციის პირობებში ცვლილების ფარგლებში, წყლის, ბიომრავალფეროვნების და მიწის რესურსებზე დამატებით გამოყენებას ადგილი არ ექნება.

აქვე უნდა აღინიშნოს, რომ საწარმო უზრუნველყოფს საწარმოში წარმოქმნილი ჩამდინარე წყლების შეკრებას და ბრუნვით წყალამომარაგების სისტემაში ჩართვას.

### 5.1.4 ნარჩენების წარმოქმნა

საწარმოში განსახორციელებელი ცვლილება არ ითვალისწინებს დამატებითი მშენებლობას, ან სხვა ისეთ სამონტაჟო სამუშაოებს, რომელიც დაკავშირებული იქნება ნარჩენების წარმოქმნასთან.

საწარმოში უკვე არსებობს რეზერვუარი, სადაც განთავსდება საწვავად გამოყენებული გაფილტრული მეორედი ზეთი. ხოლო, ვინაიდან საწარმოო ფართში არსებობს თავისუფალი ადგილები და დანადგარები მნიშვნელოვანი მოცულობის არ არის, განთავსდება იგივე ფართში.

რაც შეეხება არსებული რეზერვუარის საწვავის შესანახად/დასასაწყობებლად გამოყენებას, მასში ზეთის ჩასხმის დროს არსებობს ზეთის შემთხვევით დაღვრის რისკი და დაბინძურებული ნიადაგის წარმოქმნის ალბათობაც, თუმცა აღნიშნული რისკის შემცირება ან/და აღმოფხვრა მოხდება რეზერვუარის ძირის მობეტონებით და დამცავი ბარიერის მოწყობით. კერძოდ, მოეწყობა შემოზვინვა - ავარიული დაღვრის შემაკავებელი ბარიერი. ავარიული დაღვრის ეფექტური შეკავებისთვის შემოზვინვის შიდა მოცულობა მეტი იქნება არსებული რეზერვუარის მოცულობაზე (რეზერვუარის ტევადობის 110%);

ამ შემთხვევაში, შემთხვევით დაღვრილი ნავთობპროდუქტებით დაბინძურებული ნიადაგი წარმოქმნის რისკი ფაქტიურად არ იქნება და ტერიტორიაზე, დაბინძურებული

ნიადაგის რაოდენობა არ გადააჭრებებს N2-692; 18.05.2021 გარემოსდაცვითი გადაწყვეტილებით გათვალისწინებული ნარჩენების და სამინისტროსთან შეთანხმებული ნარჩენების მართვის გეგმაში მოცემულ რაოდენობას.

აღნიშნულიდან გამომდინარე, პროექტში შეტანილი ცვლილების შემდეგ, ნარჩენების სახეობების და რაოდენობის მნიშვნელოვან ცვლილებას ადგილი არ ექნება.

### 5.1.5 გარემოს დაბინძურება და ხმაური

ატმოსფერულ ჰაერზე მოსალოდნელი ზემოქმედება (ხმაური და ემისიები), რაოდენობრივად შეფასებული 2021 წლის გზმ ანგარიშში და ამავე ანგარიშშია მოცემული შესაბამისი შემარბილებელი ღონისძიებები.

ახალი დანადგარების მუშაობის სპეციფიკიდან გამომდინარე, საწარმოში ხმაურის დონის მატებას ადგილი არ ექნება.

ბუნებრივი აირის ნაცვლად გაფილტრული ნამუშევარი ზეთის გამოყენებისას, შეიცვლება მავნე ნივთიერებების ტიპები და გაფრქვეული მავნე ნივთიერებების რაოდენობა, თუმცა მავნე ნივთიერებების ემისიები ნორმის ფარგლებს არ გასცდება.

საწარმოში, ბუნებრივი აირის გაფილტრული ნამუშევარი ზეთით ჩანაცვლება, ნარჩენების მართვის მიმართულებით დადებითად უნდა შეფასდეს, რადგან, როგორც ცნობილია, ნარჩენების მართვის კოდექსის საფუძველზე 2016 წელს მიღებულ იქნა ნარჩენების მართვის ეროვნულ სტრატეგია (2016-2030) და ნარჩენების მართვის პირველი ხუთწლიანი ეროვნული სამოქმედო გეგმა (2016-2020). ასევე, ყველა მუნიციპალიტეტს შემუშავებული აქვს მუნიციპალური ნარჩენების მართვის ხუთწლიანი სამოქმედო გეგმა, ხოლო კომპანიებს, კომპანიის ნარჩენების მართვის გეგმები. ნარჩენების მართვის მეორე ეროვნული სამოქმედო გეგმას (2022-2026), პირველი ეროვნული სამოქმედო გეგმისგან განსხვავებით დაემატა სახიფათო, პლასტიკის, ბიოდეგრადირებადი და ინერტული, სამშენებლო და ნგრევის ნარჩენების მართვის გაუმჯობესებასთან დაკავშირებული ღონისძიებები.

აღნიშნულ სამოქმედო გეგმაში, სახიფათო ნარჩენების მართვასთან დაკავშირებულ გამოწვევებში აღნიშნულია, რომ სახიფათო ნარჩენების დამუშავება ძირითადად ხორციელდება ინსინერაციის გზით ენერჯის აღდგენის გარეშე, ხოლო ზოგიერთი ინდუსტრიული ნარჩენის (ზეთები, აკუმულატორები, ელექტრონული ნარჩენები) დამუშავება ხორციელდება აღდგენის გზით.

ამავე გეგმაში, სახიფათო ნარჩენების მართვის სფეროში არსებული გამოწვევების დაძლევის ერთ-ერთ საშუალებად განიხილება სახიფათო ნარჩენების შეგროვებისა და დამუშავების შესაძლებლობების გაძლიერება.

მოქმედი კანონმდებლობისა და ეროვნული სტრატეგიის მიხედვით, ნარჩენების მართვის სფეროში პროორიტეტული მიმართულებაა ნარჩენების პრევენციის, ხელახალი გამოყენების, რეციკლირებისა და აღდგენის ღონისძიებების გატარება.

ნარჩენების მართვის მეორე ეროვნული სამოქმედო გეგმაში (2022-2026), კონკრეტულ ნარჩენთან მიმართებაში, წლების მიხედვით გაწერილია საორიენტაციო შედეგი, გამონაკლისი არც ნარჩენი ზეთებია, კერძოდ, გეგმის მიხედვით (ამოცანა 7.1), ნარჩენი ზეთების აღდგენის, ენერჯის აღდგენის და რეციკლირების ღონისძიებებთან დაკავშირებით გათვალისწინებული საორიენტაციო შედეგები მოცემულია ქვემოთ.

**ამოცანა 7.1.** მინიმალური მაჩვენებლების მიღწევა სხვადასხვა სპეციფიკური ნარჩენების მართვისათვის:

ნარჩენი ზეთები				
	2023	2024	2025	2026
აღდგენა	15%	18%	23%	25%
ენერჯის აღდგენა	7%	9%	10%	12%
რეციკლირება პროტექტორის აღდგენა	8%	9%	10%	13%

დღეისათვის საქართველოში არ არსებობს ტექნოლოგია, რომლის საშუალებითაც ნამუშევარი ზეთი აღდგენილი იქნება იმ კონდიციამდე, რომ შესაძლებელი იქნება მისი თავდაპირველი დანიშნულებით გამოყენება, ამიტომ, ნამუშევარი ზეთების აღდგენა (გაფილტვრა) ხორციელდება მისი საწვავდ გამოყენების მიზნით (ენერჯის აღდგენა).

კომპანიები, რომლებიც ახორციელებენ ნამუშევარი ზეთის აღდგენას, მათი საქმიანობის განვითარება, რომელიც დაეხმარება ქვეყანას სტრატეგიით გათვალისწინებული მიზნების მიღწევაში, პირდაპირპროპორციულია აღდგენილი ზეთის რეალიზაციაზე, ხოლო აღდგენილი ზეთის მომხმარებლები არიან საწარმოები, რომლებიც აღნიშნულ ზეთს საწვავად გამოიყენებენ.

აღნიშნულიდან გამომდინარე, იმ კომპანიების ფუნქციონირება, რომლებიც ახორციელებენ ზეთების აღდგენას დამოკიდებულია იმ კომპანიების ფუნქციონირებაზე, რომლებიც აღნიშნულ ზეთს გამოიყენებენ საწვავდ. შესაბამისად, ნარჩენების მართვის ეროვნული სტრატეგიის მიზნების მიღწევა შესაძლებელი იქნება ამ ორი საქმიანობის განვითარების ხელშეწყობის გზით.

ყოველივე ზემოაღნიშნულიდან გამომდინარე, საწარმოს მიერ დაგეგმილი ცვლილება, კერძოდ საწვავის ცვლილება, შეესაბამება ნარჩენების მართვის ეროვნულ სტრატეგიას და საქმიანობის ხელშეწყობა, სამოქმედო გეგმით გაწერილი მიზნების მიღწევის ერთ-ერთი საუკეთესო ინსტრუმენტია.

#### 5.1.6 საქმიანობასთან დაკავშირებული მასშტაბური ავარიის ან/და კატასტროფის რისკი

საწარმოს ექსპლუატაციის პროცესში მოსალოდნელი ავარიები შეიძლება პირობითად რამდენიმე ტიპად დაიყოს, ესენია:

- დენის დარტყმა;
- შრომის უსაფრთხოების დარღვევასთან დაკავშირებული შემთხვევები;
- ხანძარი.

საწარმოში მოსალოდნელი ავარიული სიტუაციები და მათზე რეაგირების გეგმა მოცემულია 2021წლის გზშ ანგარიშში. საწარმოში, საწვავის ცვლილების პირობებში, შრომის უსაფრთხოების და ავარიული სიტუაციების თავიდან აცილების

ღონისძიებების გათვალისწინებით, საწარმოში მასშტაბური ავარიებისა და კატასტროფების რისკები ძალიან დაბალია, ობიექტი აღჭურვილია ცეცხლმაქრებით, მოწყობილია სახანძრო დაფა, სადაც განთავსებულია ხანძარსაწინააღმდეგო ინვენტარი. თუმცა კომპანია შესაძლო ხანძრის გაჩენის პრევენციის მიზნით განახორციელებს საპროექტო ობიექტის დამატებით ხანძარსაწინააღმდეგო საშუალებებით აღჭურვას. ვინაიდან, ცეცხლმოკიდებული ზეთის ჩაქრობა წყლით შეუძლებელია საწარმო ობიექტზე გამოიყენებენ სპეციალური B კლასის - ქაფის ცეცხლმაქრებს, რომელიც შედგენილობიდან გამომდინარე განკუთვნილია სპეციალურად ცეცხლმოკიდებული ზეთის კერების ჩასაქრობად.

## **5.2 დაგეგმილი საქმიანობის განხორციელების ადგილი და მისი თავსებადობა**

### **5.2.1 ჭარბტენიან ტერიტორიასთან და შავი ზღვის სანაპირო ზოლთან**

როგორც 18.05.2021 წლის N2-692 გარემოსდაცვითი გადაწყვეტილებით გათვალისწინებული საქმიანობით, ისე საწვავის ცვლილების პირობებში, ჭარბტენიან ტერიტორიაზე და შავი ზღვის სანაპირო ზოლზე ზემოქმედებას ადგილი არ ექნება.

### **5.2.2 დაგეგმილი საქმიანობის განხორციელების ადგილი და მისი თავსებადობა ტყით მჭიდროდ დაფარულ ტერიტორიასთან, სადაც გაბატონებულია საქართველოს „წითელი ნუსხის“ სახეობები.**

საწარმოს განთავსების ტერიტორიიდან გამომდინარე, როგორც 18.05.2021 წლის N2-692 გარემოსდაცვითი გადაწყვეტილებით გარემოსდაცვითი გადაწყვეტილებით გათვალისწინებული საქმიანობით, ისე საწვავის ცვლილების პირობებში, ტყით მჭიდროდ დაფარულ ტერიტორიაზე ზემოქმედებას ადგილი არ ექნება.

### **5.2.3 დაგეგმილი საქმიანობის განხორციელების ადგილი და მისი თავსებადობა დაცულ ტერიტორიებთან**

საწარმოს განთავსების ტერიტორიიდან გამომდინარე, როგორც 18.05.2021 წლის N2-692 გარემოსდაცვითი გადაწყვეტილებით გარემოსდაცვითი გადაწყვეტილებით გათვალისწინებული საქმიანობით, ისე საწვავის ცვლილების პირობებში, დაცულ ტერიტორიებზე ზემოქმედებას ადგილი არ ექნება.

### **5.2.4 დაგეგმილი საქმიანობის განხორციელების ადგილი და მისი თავსებადობა მჭიდროდ დასახლებულ ტერიტორიასთან**

საწარმოდან უახლოესი დასახლებული ობიექტი - წეროვნის დევნილთა დასახლება, დაშორებულია დაახლოებით 50 მეტრით. დაგეგმილი ცვლილების შემთხვევაში, უახლოეს

დასახლებულ პუნქტთან, ემისიების რაოდენობა ნორმის ფარგლებში იქნება. არ გადააჭარბებს დადგენილ ნორმებს.

### **5.2.5 დაგეგმილი საქმიანობის განხორციელების ადგილი და მისი თავსებადობა კულტურული მემკვიდრეობის ძეგლთან და სხვა ობიექტთან**

საწარმოს განთავსების ტერიტორიიდან გამომდინარე, როგორც 18.05.2021 წლის N2-692 გარემოსდაცვითი გადაწყვეტილებით გარემოსდაცვითი გადაწყვეტილებით გათვალისწინებული საქმიანობით, ისე საწვავის ცვლილების პირობებში, კულტურული მემკვიდრეობის ძეგლებზე ზემოქმედებას ადგილი არ ექნება.

## **5.3 საქმიანობის შესაძლო ზემოქმედების ხასიათი**

### **5.3.1 ზემოქმედების ტრანსსასაზღვრო ხასიათი**

საწარმოს განთავსების ტერიტორიიდან გამომდინარე, როგორც 18.05.2021 წლის N2-692 გარემოსდაცვითი გადაწყვეტილებით გარემოსდაცვითი გადაწყვეტილებით გათვალისწინებული საქმიანობით, ისე დაგეგმილი ცვლილების პირობებში, საქმიანობა არ ატარებს ტრანს-სასაზღვრო ზემოქმედების ხასიათს.

### **5.3.2 ზემოქმედების შესაძლო ხარისხი და კომპლექსურობა.**

2021 წლის გზშ ანგარიშში მოცემული შემარბილებელი ღონისძიებების, გარემოსდაცვითი გადაწყვეტილების პირობების და შესაბამისი გარემოსდაცვითი ნორმების გათვალისწინების შემთხვევაში, საწარმოში საწვავის ცვლილება, გარემოზე განსაკუთრებით მაღალ, შეუქცევად ზემოქმედებას არ გამოიწვევს.

## 6. დანართი 1. საჯარო რეესტრის ამონაწერები



შიწის (უძრავი ქონების) საკადასტრო კოდი N 72.02.40.170

## ამონაწერი საჯარო რეესტრიდან

განცხადების რეგისტრაცია  
N 882022563472 - 03/08/2022 16:54:20

მომზადების თარიღი  
05/08/2022 08:37:01

## საკუთრების განყოფილება

მონა მცხეთა	სექტორი წილკანი	კვარტალი	ნაკვეთი	ნაკვეთის საკუთრების გიბი:საკუთრება ნაკვეთის დანიშნულება: არასასოფლო სამეურნეო დამუსტგებული ფართობი: 13311.00 კვ.მ. ნაკვეთის წინა ნომერი:72.02.40.124; შენობა-ნაგებობის ჩამონათვალი:2N1 შენობა-ნაგებობ(ებ)ის საერთო ფართი: 146.22
72	02	40	170	

მისამართი: მცხეთა, სოფელი წილკანი

## მესაკუთრის განყოფილება

განცხადების რეგისტრაცია : ნომერი 882008358822 , თარიღი 04/12/2008 13:01:49  
უფლების რეგისტრაცია: თარიღი 10/12/2008

უფლების დამადასტურებელი დოკუმენტი:

- შენობა-ნაგებობის ექსპლუატაციაში მიღების აქტი , დამოწმების თარიღი:03/06/2009
- ბრძანება N172 , დამოწმების თარიღი:18/03/2009 , მცხეთის მუნიციპალიტეტის გამგებელი
- მშენებლობის სანებართვო მოწმობა (ნებართვა N0321) , დამოწმების თარიღი:15/04/2009 , მცხეთის მუნიციპალიტეტის გამგებლის ეკონომიკისა და ინფრასტრუქტურის განვითარების სამსახური
- ბრძანება N248 , დამოწმების თარიღი:14/04/2009 , მცხეთის მუნიციპალიტეტის გამგებელი
- ნასყიდობის ხელშეკრულება N1-10870 , დამოწმების თარიღი:03/12/2008 ,ნოტარიუსი ც. ბერიძე
- ბრძანება N377 , დამოწმების თარიღი:04/06/2009 , მცხეთის მუნიციპალიტეტის გამგებელი

მესაკუთრები:

შპს "ნეოპრინგი" , ID ნომერი:204963762

მესაკუთრე:

შპს "ნეოპრინგი"

აღწერა:

## იპოთეკა

1) განცხადების  
რეგისტრაცია  
ნომერი  
882022546101  
თარიღი 27/07/2022  
15:28:53

უფლების  
რეგისტრაცია: თარიღი  
27/07/2022

იპოთეკარი სააქციო საზოგადოება "საქართველოს ბანკი"204378869;  
საგანი:დამუსტგებული ფართობი: 13311.00 კვ.მ., შენობა-ნაგებობის ჩამონათვალი:N1,  
შენობა-ნაგებობ(ებ)ის საერთო ფართი:146.22 კვ.მ;

იპოთეკის ხელშეკრულება N CAH000610447, დამოწმების თარიღი27/07/2022,  
საქართველოს იუსტიციის სამინისტროს საჯარო რეესტრის ეროვნული სააგენტო

საგადასახადო გირავნობა:

რეგისტრირებული არ არის

## ვალდებულება

ყადაღა/აკრძალვა:

რეგისტრირებული არ არის

მოვალეთა რეესტრი:

რეგისტრირებული არ არის

"ფიზიკური პირის მიერ 2 წლამდე ვალით საკუთრებაში არსებული მატერიალური აქტივის რეალიზაციისას, აგრეთვე საგადასახადო წლის განმავლობაში 1000 ლარის ან მეტი ღირებულების ქონების საჩუქრად მიღებისას საშემოსავლო გადასახადი გადახდას ექვემდებარება საანგარიშო წლის მომდევნო წლის 1 აპრილამდე, რის შესახებაც აღნიშნული ფიზიკური პირი იმავე ვალაში წარუდგენს რეკლარაციას საგადასახადო ორგანოს. აღნიშნული ვალდებულების შეუსრულებლობა წარმოადგენს საგადასახადო სამართალდარღვევას, რაც იწვევს პასუხისმგებლობას საქართველოს საგადასახადო კოლექსის XVIII თავის მიხედვით."

- ლიკუმენტის ნამდვილობის გადამოწმება შესაძლებელია საჯარო რეესტრის ეროვნული სააგენტოს ოფიციალურ ვებ-გვერდზე [www.napr.gov.ge](http://www.napr.gov.ge);
- ამონაწერის მიღება შესაძლებელია ვებ-გვერდზე [www.napr.gov.ge](http://www.napr.gov.ge), ნებისმიერ გერიგორიულ სარეგისტრაციო სამსახურში, იუსტიციის სახლებსა და სააგენტოს ავტორიზებულ პირებთან;
- ამონაწერში გვექნიკური ხარვეზის აღმოჩენის შემთხვევაში დაგვიკავშირდით: 2 405405 ან პირადად შევხვით განაცხადი ვებ-გვერდზე;
- კონსულტაციის მიღება შესაძლებელია იუსტიციის სახლის ცხელ ხაზზე 2 405405;
- საჯარო რეესტრის თანამშრომელთა მხრიდან უკანონო ქმედების შემთხვევაში დაგვიკავშირდით ცხელ ხაზზე: 08 009 009 09
- თქვენთვის საინტერესო ნებისმიერ საკითხთან დაკავშირებით მოგვწერეთ ელ-ფოსტით: [info@napr.gov.ge](mailto:info@napr.gov.ge)





## ამონაწერი საჯარო რეესტრიდან

განცხადების რეგისტრაცია  
N 882022563454 - 03/08/2022 16:51:49

მომზადების თარიღი  
09/08/2022 09:45:43

### საკუთრების განყოფილება

ზონა	სექტორი	კვარტალი	ნაკვეთი	ნაკვეთის საკუთრების ტიპი: საკუთრება
მცხეთა	წილკანი			ნაკვეთის დანიშნულება: არასასოფლო სამეურნეო
72	02	40	171	დამზღვრული ფართობი: 1840.00 კვ.მ.
მისამართი: მცხეთა, სოფელი წილკანი				ნაკვეთის წინა ნომერი: 72.02.40.124;
				შენობა-ნაგებობის ჩამონათვალი: შენობა N1 საერთო ფართობი - 1200 კვ.მ. შენობა N2 საერთო ფართობი - 330 კვ.მ.

### მესაკუთრის განყოფილება

განცხადების რეგისტრაცია : ნომერი 882008358822 , თარიღი 04/12/2008 13:01:49  
უფლების რეგისტრაცია: თარიღი 10/12/2008

უფლების დამადასტურებელი დოკუმენტი:

- შენობა-ნაგებობის ექსპლუატაციაში მიღების აქტი , დამოწმების თარიღი: 03/06/2009
- ბრძანება N172 , დამოწმების თარიღი: 18/03/2009 , მცხეთის მუნიციპალიტეტის გამგებელი
- მშენებლობის სანებართვო მოწმობა (ნებართვა N0321) , დამოწმების თარიღი: 15/04/2009 , მცხეთის მუნიციპალიტეტის გამგებლის ეკონომიკისა და ინფრასტრუქტურის განვითარების სამსახური
- ბრძანება N248 , დამოწმების თარიღი: 14/04/2009 , მცხეთის მუნიციპალიტეტის გამგებელი
- ნასყიდობის ხელშეკრულება N1-10870 , დამოწმების თარიღი: 03/12/2008 , ნოგარიუსი ც, ბერიძე
- ბრძანება N377 , დამოწმების თარიღი: 04/06/2009 , მცხეთის მუნიციპალიტეტის გამგებელი

მესაკუთრები:

შპს "ნეოპრინგი" , ID ნომერი: 204963762

მესაკუთრე:

შპს "ნეოპრინგი"

აღწერა:

### იპოთეკა

1) განცხადების რეგისტრაცია ნომერი 882022546119 თარიღი 27/07/2022 15:32:38

იპოთეკარა სააქციო საზოგადოება "საქართველოს ბანკი" 204378869;  
 საგანი: დამუსტგებული ფართობი: 1840.00 კვ.მ; შენობა-ნაგებობის ჩამონათვალი: შენობა N1 საერთო ფართობი - 1200 კვ.მ; შენობა N2 საერთო ფართობი - 330 კვ.მ;

იპოთეკის ხელშეკრულება N CAH000610447, დამოწმების თარიღი 27/07/2022, საქართველოს იუსტიციის სამინისტროს საჯარო რეესტრის ეროვნული სააგენტო

უფლების რეგისტრაცია: თარიღი 27/07/2022

საგადასახადო ვირაჟობა:

რეგისტრირებული არ არის

## ვალდებულება

ყალბა/აკრძალვა:

რეგისტრირებული არ არის

მოვალეთა რეესტრი:

რეგისტრირებული არ არის

"ფიზიკური პირის მიერ 2 წლამდე ვადით საკუთრებაში არსებული მატერიალური აქტივის რეალიზაციისას, აგრეთვე საგადასახადო წლის განმავლობაში 1000 ლარის ან მეტი ღირებულების ქონების საჩუქრად მიღებისას საშემოსავლო გადასახადი გადასხდა ექვემდებარება საანგარიშო წლის მომღვეწო წლის 1 აპრილამდე, რის შესახებაც აღნიშნული ფიზიკური პირი იმავე ვადაში წარუდგენს დეკლარაციას საგადასახადო ორგანოს. აღნიშნული ვალდებულების შეუსრულებლობა წარმოადგენს საგადასახადო სამართალდარღვევას, რაც იწვევს პასუხისმგებლობას საქართველოს საგადასახადო კოდექსის XVIII თავის მისიველით."

- დოკუმენტის ნამდვილობის გადამოწმება შესაძლებელია საჯარო რეესტრის ეროვნული სააგენტოს ოფიციალურ ვებ-გვერდზე [www.napr.gov.ge](http://www.napr.gov.ge);
- ამონაწერის მიღება შესაძლებელია ვებ-გვერდზე [www.napr.gov.ge](http://www.napr.gov.ge), ნებისმიერ გერიგორიულ სარეგისტრაციო სამსახურში, იუსტიციის სახლებსა და სააგენტოს ავტორიზებულ პირებთან;
- ამონაწერში გექნიკური ხარვეზის აღმოჩენის შემთხვევაში დაგვიკავშირდით: 2 405405 ან პირადად შეავსეთ განაცხადი ვებ-გვერდზე;
- კონსულტაციის მიღება შესაძლებელია იუსტიციის სახლის ცხელ ხაზზე 2 405405;
- საჯარო რეესტრის თანამშრომელთა მხრიდან უკანონო ქმედების შემთხვევაში დაგვიკავშირდით ცხელ ხაზზე: 08 009 009 09
- თქვენთვის საინტერესო ნებისმიერ საკითხთან დაკავშირებით მოგვწერეთ ელ-ფოსტით: [info@napr.gov.ge](mailto:info@napr.gov.ge)



მიწის (უძრავი ქონების) საკადასტრო კოდი **N 72.02.40.172**

## ამონაწერი საჯარო რეესტრიდან

განცხადების რეგისტრაცია  
N 882022563435 - 03/08/2022 16:49:34

მომზადების თარიღი  
09/08/2022 13:05:04

### საკუთრების განყოფილება

ზონა	სექტორი	კვარტალი	ნაკვეთი	ნაკვეთის საკუთრების გიპი:საკუთრება
მცხეთა	წილკანი			ნაკვეთის დანიშნულება: არასასოფლო სამეურნეო
<b>72</b>	<b>02</b>	<b>40</b>	<b>172</b>	დამუსგებელი ფართობი: 350.00 კვ.მ.
მისამართი: მცხეთა, სოფელი წილკანი				ნაკვეთის წინა ნომერი: 72.02.40.124;
				შენობა-ნაგებობის ჩამონათვალი: შენობა N1 საერთო ფართობი - 66.64 კვ.მ. შენობა N2 საერთო ფართობი - 70.80 კვ.მ. შენობა N3 საერთო ფართობი - 230,40 კვ.მ.

### მესაკუთრის განყოფილება

განცხადების რეგისტრაცია : ნომერი 882008358822 , თარიღი 04/12/2008 13:01:49  
უფლების რეგისტრაცია: თარიღი 10/12/2008

უფლების დამადასტურებელი დოკუმენტი:

- შენობა-ნაგებობის ექსპლუატაციაში მიღების აქტი , დამოწმების თარიღი: 03/06/2009
- ბრძანება N172 , დამოწმების თარიღი: 18/03/2009 , მცხეთის მუნიციპალიტეტის გამგებელი
- მშენებლობის სანებართვო მოწმობა (ნებართვა N0321) , დამოწმების თარიღი: 15/04/2009 , მცხეთის მუნიციპალიტეტის გამგებლის ეკონომიკისა და ინფრასტრუქტურის განვითარების სამსახური
- ბრძანება N248 , დამოწმების თარიღი: 14/04/2009 , მცხეთის მუნიციპალიტეტის გამგებელი
- ნასყიდობის სელშეკრულება N1-10870 , დამოწმების თარიღი: 03/12/2008 , ნოგარიუსი ც. ბერიძე
- ბრძანება N377 , დამოწმების თარიღი: 04/06/2009 , მცხეთის მუნიციპალიტეტის გამგებელი

მესაკუთრეები:

შპს "ნეოპრინგი" , ID ნომერი: 204963762

მესაკუთრე:

შპს "ნეოპრინგი"

აღწერა:

### იპოთეკა

1) განცხადების  
რეგისტრაცია  
ნომერი  
882022546146  
თარიღი 27/07/2022  
15:36:28

უფლების  
რეგისტრაცია: თარიღი  
27/07/2022

საგადასახადო გირავენობა:

რეგისტრირებული არ არის

იპოთეკარი სააქციო საზოგადოება "საქართველოს ბანკი"204378869;  
საგანი:დამუსტებული ფართობი: 350.00 კვ.მ; შენობა-ნაგებობის ჩამონათვალი: შენობა N1  
საერთო ფართით - 66.64 კვ.მ; შენობა N2 საერთო ფართით - 70.80 კვ.მ; შენობა N3 საერთო  
ფართით - 230,40 კვ.მ ;

იპოთეკის ხელშეკრულება N CAH000610447, დამოწმების თარიღი 27/07/2022,  
საქართველოს იუსტიციის სამინისტროს საჯარო რეესტრის ეროვნული სააგენტო

## ვალდებულება

ყადალა/აკრძალვა:

რეგისტრირებული არ არის

მოვალეთა რეესტრი:

რეგისტრირებული არ არის

"ფიზიკური პირის მიერ 2 წლამდე ვადით საკუთრებაში არსებული მატერიალური აქტივის რეალიზაციისას, აგრეთვე საგადასახადო წლის განმავლობაში 1000 ლარის ან მეტი ღირებულების ქონების საჩუქრად მიღებისას სამემოსავლო გადასახადი გადახდას ექვემდებარება საანგარიშო წლის მომდევნო წლის 1 აპრილამდე, რის შესახებაც აღნიშნული ფიზიკური პირი იმავე ვადაში წარუდგენს დეკლარაციას საგადასახადო ორგანოს. აღნიშნული ვალდებულების შეუსრულებლობა წარმოადგენს საგადასახადო სამართალდარღვევას, რაც იწვევს პასუხისმგებლობას საქართველოს საგადასახადო კოდექსის XVIII თავის მიხედვით."

- დოკუმენტის ნამდვილობის გადამოწმება შესაძლებელია საჯარო რეესტრის ეროვნული სააგენტოს ოფიციალურ ვებ-გვერდზე [www.napr.gov.ge](http://www.napr.gov.ge);
- ამონაწერის მიღება შესაძლებელია ვებ-გვერდზე [www.napr.gov.ge](http://www.napr.gov.ge), ნებისმიერ გეოგორიულ სარეგისტრაციო სამსახურში, იუსტიციის სახლებსა და სააგენტოს ავტორიზებულ პირებთან;
- ამონაწერში ტექნიკური ხარვეზის აღმოჩენის შემთხვევაში დაგვიკავშირდით: 2 405405 ან პირადად შეაესეთ განაცხადი ვებ-გვერდზე;
- კონსულტაციის მიღება შესაძლებელია იუსტიციის სახლის ცხელ ხაზზე 2 405405;
- საჯარო რეესტრის თანამშრომელთა მხრიდან უკანონო ქმედების შემთხვევაში დაგვიკავშირდით ცხელ ხაზზე: 08 009 009 09
- თქვენთვის საინტერესო ნებისმიერ საკითხთან დაკავშირებით მოგვწერეთ ელ-ფოსტით: [info@napr.gov.ge](mailto:info@napr.gov.ge)



## საკადასტრო გეგმა



- ს.კ 72.02.40.170 ფართობი: 13311 კვ.მ
- ს.კ 72.02.40.171 ფართობი: 1840 კვ.მ
- ს.კ 72.02.40.172 ფართობი: 350 კვ.მ
- მეორადი ზუთების საცავი ავზი, მოცულობა: 28 კუბ.მ.

WGS 84 / UTM zone 38 N

მაშტაბი: 1:1,100